

Bilaga 1

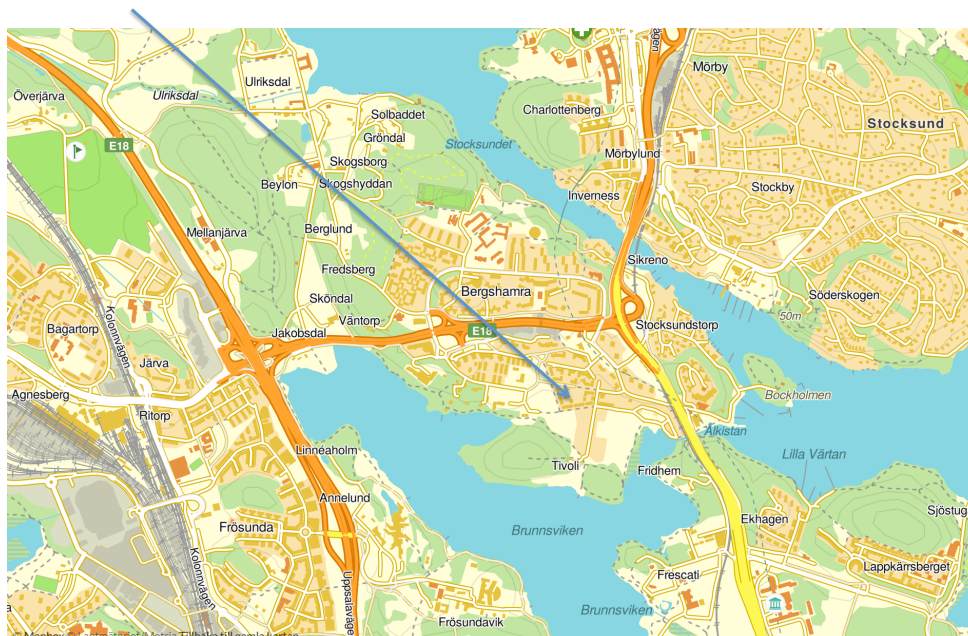
Styrelsens utvecklade skäl till begäran om omprövning

I denna bilaga utvecklar styrelsen sina skäl för att byggnadsnämnden i Solna stad bör ompröva sin avstyrkan av vår ansökan BND/2107:29 om att producera miljövänlig energi. Bilagan omfattar en kort bakgrund, syfte och mål för föreningens miljösatning, skälen för en omprövning, fortsatt process och avslutas med kontaktuppgifter till föreningen.

1 Bakgrund

Brf Brunnsviken är belägen i Solna, närmare bestämt i en del av staden som heter Bergshamra. Föreningen innehar med äganderätt fastigheterna Vetet 1 och Rågen 13. På Vetet 1 finns tio byggnader med sammanlagt 97 lägenheter.

Brf Brunnsviken



Figur 1: Karta över den östra delen av Solna och delar av Danderyd. I kartans centrum finns Bergshamra med Brf Brunnsviken särskilt utpekad.

Föreningen har gjort ambitiösa åtgärder för att spara energi och har t ex minskat sin årliga elförbrukning från 220 MWh till mindre än 160 MWh på 10 år¹.

2 Syfte, mål och omfattning

Brf Brunnsvikens solprojekt syftar till att producera miljövänlig och förnybar solenergi för ett långsiktigt hållbart samhälle.

Målet med projektet är att årligen producera el från solceller vilket ska motsvara minst 25% av föreningens elkonsumtion, från 2018 och minst 25 år framåt. Avkastningen på insatt kapital ska vara 3 procentenheter högre än på det inlåningskonto föreningen disponerar.

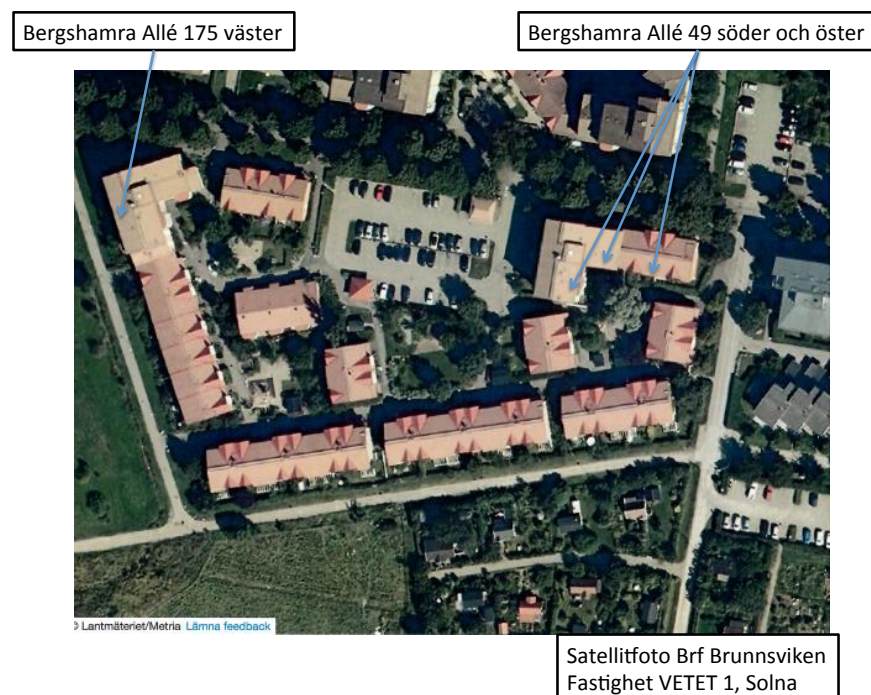
Föreningens egenproducerade el ska användas både till föreningens befintliga infrastruktur (tvättstugor, fläktar, hissar etc) och ger då minskade inköp av extern el, men också för de elbilar/laddhybridbilar som redan nu finns men förväntas framöver blir allt vanligare bland våra medlemmar.

Solpanelerna ska placeras på tak på två byggnader på fastigheten Vetet 1. Arealen av panelerna omfattar ca 257 m² vilket motsvarar mindre än 2 % av fastighetens area och ca 15% av de båda byggnaderna area². Solcellerna har den sammanlagda effekten 41 kW och beräknas producera 35 000 kWh el årligen. Panelerna är svarta, monokristallina och monteras liggande längs takets lutning på ca 20 grader.

Svea Renewable Solar AB (Svea Solar) i Solna blir utförare. Svea Solar ansvarar då för en komplett installation, inklusive projektering och nödvändig anmälan till nätägare. Företaget är medlem av branschföreningen Svensk Solenergi.

De växelriktare som krävs installeras inomhus i låsta och uppvärmda utrymmen i de båda byggnaderna. Därifrån sker elarbeten inomhus till elcentralerna i källarplanet i de båda husen. Produktionen blir jämnt fördelad över dygnets ljusa timmar genom panelernas placering i olika väderstreck. Via en tjänst på internet kan produktionen övervakas.

Investeringskostnaden, efter statligt bidrag, blir ca 438 tkr. Förväntad årlig besparing på el genom den egna produktionen förväntas bli ca 42 tkr³. Livslängden på panelerna är 25-30 år.



Figur 2: Satellitfoto över Brf Brunnsviken med de tak markerade (lutning i olika väderstreck) där solpanelerna ska installeras. Allén som syns i den norra delen är just Bergshamra Allé. Notera att solpanelerna på huset Bergshamra Allé 49 endast kan ses från innergården sommartid. Taket på Bergshamra Allé 175 är så högt att solpanelerna inte kan ses från gångvägen nedanför.

3 Skäl för omprövning

3.1 Solna stads beslut följer inte Solna stads miljöstrategi och tar inte heller hänsyn till regeringens klimatmål

Solna stad har en miljöstrategi⁴ där det bland annat framgår att:

”Förutom energieffektivisering ska staden arbeta för att öka användningen av förnyelsebar energi.”

”Staden ska även ha en fortsatt öppenhet för alternativa energikällor som solceller, vindkraft och geotermi med många småskaliga lösningar inom befintlig och ny bebyggelse.”

Styrelsen noterar särskilt *öppenhet, solceller, småskaliga* och *befintlig bebyggelse*. Denna kombination finner vi inga spår av i byggnadsnämndens bedömning i vårt fall.

Regeringen har i mars beslutat om propositionen om ett klimatpolitiskt ramverk för Sverige. I propositionen föreslår regeringen en klimatlag och nya klimatmål som ska ge Sverige en ambitiös, långsiktig och stabil klimatpolitik. Som ett långsiktigt klimatmål föreslår regeringen att Sverige senast år 2045 inte ska ha några nettoutsläpp av växthusgaser till atmosfären⁵.

Styrelsen noterar att Solna stad och Brf Brunnsviken är en del av Sverige och bör efter bästa förmåga bidra till regeringens mål. Förnybar el genom solpaneler är ett *konkret bidrag här och nu*. I maj månad skulle vi producerat 5 500 kWh förnybar el.

Bostads- och digitaliseringsminister Peter Erikssons har nyligen uttalat⁶:

”Mindre krångel gör att vi får mer förnybar energi och mer frihet för människor”.

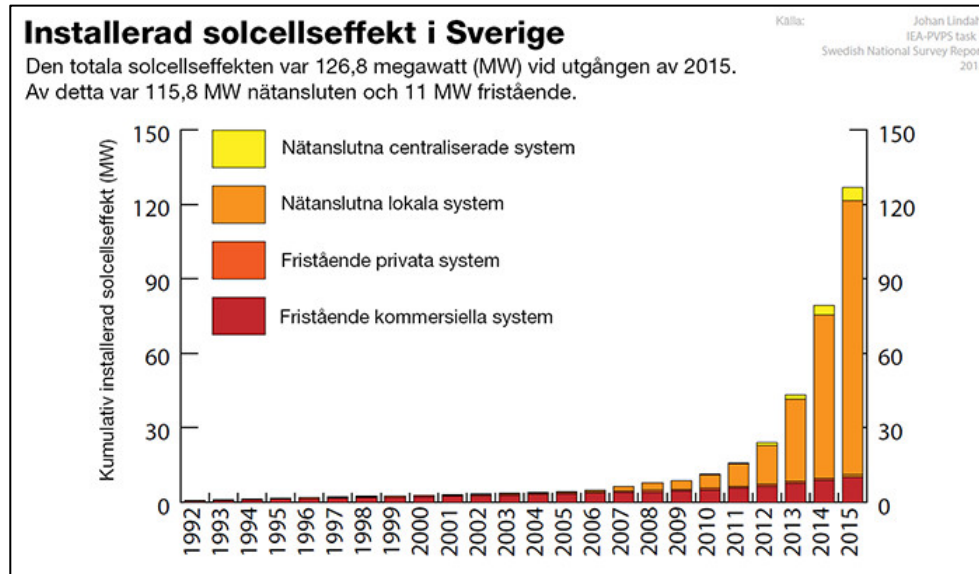
Ministern har även gett Boverket i uppdrag att utreda förutsättningarna för bland annat ”ett generellt undantag från kravet på bygglov för montering av solcellspaneler och solfångare.” Uppdraget som berör undantag från krav på bygglov för solceller och solfångare ska redovisas till Regeringskansliet (Näringsdepartementet) i form av en separat rapport senast den 31 oktober 2017. I budgetpropositionen för 2017 (prop. 2016/17:1 utg. omr. 21) har regeringen föreslagit en kraftig förstärkning av solinvesteringsstödet för att skynda på utbyggnaden av solcellsanläggningar⁷.

Styrelsen noterar att regeringen har en tydlig vilja att öka produktioner av solel i Sverige bland annat genom att minska krånglet och onödiga bygglovsprocesser.

Kommunfullmäktige i Solna stad har den 1 januari 2015 gett byggnadsnämnden följande specialuppgift⁸: ”Nämnden skall verka för regelreformer och regelförenkling inom sitt verksamhetsområde.”

Styrelsen noterar att några sådana regelförenklingar inte omfattar solceller för flerbostadshus, och därmed för huvuddelen av bostadsrättsföreningarna⁹ i Solna som vill bidra till regeringens miljömål.

I Sverige ökar intresset för solceller och för produktion av solenergi. Varje år på senare tid har Sverige fördubblat solcellskapaciteten¹⁰.



Figur 3: Installerad solcellseffekt i Sverige¹¹. Notera den kraftiga tillväxten även efter den 1 januari 2015 då byggnadsnämnden i Solna får sin specialuppgift.

Det finns kommuner i landet som underlättar och främjar¹² utbyggnaden av solceller och solfångare, t ex Linköping¹³ och Strängnäs¹⁴. I Linköping finns det nu mest installerad solcellseffekt i landet. För landet i stort är effekten 14 W per invånare. I Tyskland är effekten 497 W per invånare¹⁵. Danmark har 10 gånger mer, och Tyskland 35 gånger mer, soleffekt per invånare än Sverige. Varför fungerar solet i Linköping, Danmark och Tyskland - men knappast solet i Solna?

Styrelse noterar att Byggnadsnämnden inte åstadkommit något i praktiken avseende solceller på de 28 månader som gått sedan Kommunfullmäktige gav dem specialuppgiften om regelreformer och regelförenkling. Detta är särskilt anmärkningsvärt eftersom tillväxten såväl i landet som internationellt är kraftig inom solenergiområdet. Väntar byggnadsnämnden i Solna på att *tillväxten ska avta* eller på att det är *regeringen som ska förenkla reglerna* i Solna?

3.2 Solna stads beslutsunderlag bygger på såväl irrelevanta som ytterst oklara bedömningsgrunder

Solna stads byggnadsnämnd argumenterar: "Mot bakgrund av områdets kulturhistoriska värde samt stadsbilden med mm Tivoli och koloni i omedelbar närhet bedömer förvaltningen att förslaget inte kan beviljas i sin nuvarande utformning."

Vidare skriver nämnden: "Området där Vetet 1 är beläget uppfördes 1986-1991."

Styrelsen anser att definitionen av *området* måste klargöras. Enligt Solna stads översiktsplan avseende kulturmiljöer¹⁶ gäller följande områdesdefinitioner.



Figur 4: Karta över Bergshamra i Solna där vissa markerade områden beskrivs som kulturhistoriskt värdefulla.

I södra Bergshamra finns tre områden som definieras som kulturhistoriskt värdefulla miljöer.

- Område 13: Bergshamra by.
- Område 14: Bergshamra koloniområde.
- Område 15: Tivoli udde.

Någon kulturhistorisk värdefulla miljöer är således inte definierat för varken fastigheten Vetet 1, Rågen, Kornet eller övriga fastigheter i södra Bergshamra.

Skulle Solna stad omdefiniera gränserna för området kulturhistorisk värdefulla miljöer till *hela södra Bergshamra* är risken stor att byggnader (bostäder och butiker), broar och andra anläggningar inte kan byggas i enlighet med Bergshamrastrategin.

Beslutsunderlaget är således felaktigt.

Solna stads byggnadsnämnd argumenterar: "De svarta solcellspanelerna skulle påverka byggnadens och områdets kulturhistoriska värde negativt, ..."

Som styrelsen tidigare nämnt så anser vi att Vetet 1 inte omfattas av något av de områden som staden definierat som områden för kulturhistorisk värdefulla miljöer. Vidare anser vi därmed inte heller att någon av föreningens tio byggnader är placerad i ett sådant område. Tolkningen att våra 30 år gamla tegelbyggnader skulle vara av kulturhistoriskt värde är visserligen intressant men får anses vara överdrivet vid en okulär besiktning.

Byggnadsnämnden har vidare i sin argumentation för att avstyrka solpanelerna på våra tak hänvisat till PBL 8 kap. 13§¹⁷. Denna paragraf handlar om att en byggnad som är särskilt värdefull från historisk, kulturhistorisk, miljömässig eller konstnärlig synpunkt inte får förvanskas. Återigen en intressant bedömning av våra byggnader från staden sida men styrelsen anser varken att våra tio byggnader är "särskilda värdefulla", ur just dessa nämnda aspekter, eller att paneler på taken skulle "förvanska" byggnaderna.

Slutligen anser styrelsen att installationen av solpaneler kommer att *utföras* varsamt¹⁸. Ingen flyttning av byggnader kommer att utföras under installationen. Genomförandet av installationen ska ta till vara byggnadens karaktärsdrag. Byggnadernas tekniska, historiska, kulturhistoriska, miljömässiga och konstnärliga värden kommer inte att påverkas vare sig under utförandet eller vid underhållet av panelerna. Genom att solpaneler producerar miljövänlig energi kommer dock byggnadens *miljömässiga värde att öka* när utförandet av installation med tillhörande inre elarbeten är klara.

Beslutsunderlaget är således felaktigt.

Solna stads byggnadsnämnd argumenterar vidare i samma mening: "De svarta solcellspanelerna skulle påverka byggnadens och områdets kulturhistoriska värde negativt, solcellspanelerna skulle bli ett främmande inslag i området..."

Det finns redan solcellspaneler i södra Bergshamra sedan några år. Panelerna är dessutom placerade på tak inom område 14 (se figur 4) som definieras som en kulturhistorisk värdefull miljö¹⁹. Anläggningen fungerar väl och producerar mer än 1 500 kWh per år. Panelerna är för övrigt svarta och helt identiska med de som Brf Brunnsviken avser använda. Solna stad har bevilja anläggningen bygglov²⁰.

Solcellspaneler är *inte* ett främmande inslag i Bergshamra.

Beslutsunderlaget är således felaktigt.

Solna stads byggnadsnämnd argumenterar vidare i samma mening: "De svarta solcellspanelerna skulle påverka byggnadens och områdets kulturhistoriska värde negativt, solcellspanelerna skulle bli ett främmande inslag i området och dessutom stora och dominerande."

För att bedöma om någon anser att ett objekt är "stort och dominerande" måste det tydliggöras dels vad som är det jämförande objektet, dels från vilken punkt som betraktaren ska utgå ifrån.

Byggnadsnämnden har varken angett det jämförande objektet eller punkten på kartan där observatörer ska befinna sig för sin bedömning. Styrelsen skulle för sin bedömning behöva få detta klarlagt. Punkten på kartan ska då anges så tydligt att styrelseledamöterna (och även byggnadsnämndens ledamöter) ska kunna finna dessa platser och promenera dit. Som exempel på sådan karta kan nämnden med fördel använda den som styrelsen bifogade ansökan²¹, med tillhörande fotografier²².



Figur 5: Brf Brunnsviken med platser och riktningar från vilka 20 fotografier är tagna på hus E1 och E11 där paneler ska installeras. Kartan är bifogad ansökan till byggnadsnämnden.

Beslutsunderlaget är således ytterst oklart och därför omöjligt att bedöma utan komplettande uppgifter.

Solna stads byggnadsnämnd argumenterar: "Panelen skulle inte harmoniera med de röda tegeltaken".

Begreppet "harmoniera" finns överhuvudtaget inte i Plan- och bygglagen (2010:900).

Taken i Brf Brunnsviken består av betongpannor, inte tegelpannor, med två olika kulörer.

På den svenska marknaden idag finns monokristallina och polykristallina solceller. Ansökan omfattar de förstnämnda som är svarta. Överensstämmelsen är god mellan de svarta fläckkåpor som redan finns på taken och omgivande betongpannor.

Observationspunkt för bedömningen avseende paneler saknas.

Beslutsunderlaget är således ytterst oklart och därför omöjligt att bedöma utan komplettande uppgifter.

Solna stads byggnadsnämnd argumenterar: "Takens samstämda utformning med röda flacka tegeltak är av stor betydelse för upplevelsen den enhetligt gestaltade bebyggelsen i området".

Här är det återigen oklart vad byggnadsnämnd definierar som "området". Nämnas kan för de som inte varit här att södra Bergshamra består av flera olika slags byggnader med olika slags tak och kulörer. För att kunna göra en bedömning på plats måste nämnden komplettera med en karta där observationspunkterna tydligt framgår, och där Brf Brunnsvikens solpaneler ska kunna ses, för att vi överhuvudtaget kunna bedöma om panelerna påverkar upplevelsen.

Beslutsunderlaget är således ytterst oklart och därför omöjligt att bedöma utan komplettande uppgifter.

Solna stads byggnadsnämnd argumenterar: "Förslaget är inte heller lämpligt med hänsyn till stads- och landskapsbilden samt intresset av en god helhetsverkan."

I texten tidigare har byggnadsnämnd hänvisat till 2 kap. 6§ PBL, förmodligen för att just detta argument ska underbyggas.

Texten i denna paragraf²³ avser hur bebyggelse och byggnadsverk utformas och placeras på den avsedda marken på ett sätt som är lämpligt med hänsyn till stads- och landskapsbild, brand, trafikolyckor, stridshandlingar, hygienförhållanden, avfall, trafikförsörjning, personer med nedsatt rörelseförmågas användning av område, ljusanordningar etc.

I denna paragraf som avser ovanstående storheter försöker byggnadsnämnd tolka in solpaneler på ett befintligt tak i en befintlig bebyggelse. Brf Brunnsviken avser inte med sina paneler på taket varken påverka stridshandlingar, hygienförhållanden, trafikförsörjning eller personer med nedsatt rörelseförmåga.

6 § fortsätter med en text om att bebyggelseområdets särskilda historiska, kulturhistoriska, miljömässiga och konstnärliga värden ska skyddas.

Här har inte nämnden tydliggjort exakt vilka historiska, kulturhistoriska, miljömässiga och konstnärliga värden som nämnden anser att Brf Brunnsvikens paneler liggande på flacka tak på två av våra tio befintliga byggnader hotar. Vidare har nämnden inte tydliggjort från vilken observationspunkt denna bedömning ska göras. Inte heller är den historiska tidsangivelsen specificerad.

6 § avslutas med texten om att "ändringar och tillägg i bebyggelsen ska göras varsamt så att befintliga karaktärsdrag respekteras och tillvaratas".

Här har inte byggnadsnämnden tydliggjort vilka karaktärsdrag *i bebyggelsen*, alltså inte på en *enskild byggnad*, som hotas av Brf Brunnsvikens paneler liggande på flacka tak på två av våra tio befintliga byggnader. Frågan om observationspunkt för denna bedömning är återigen oklar.

För att återigen vara tydlig: genom att solpaneler placeras på befintliga tak tas *ingen ny mark* i anspråk överhuvudtaget.

Beslutsunderlaget är således ytterst oklart och därför omöjligt att bedöma utan kompletterande uppgifter.

3.3 Solna stads tidigare bygglovsbeslut och bedömning av helhet i området är ologisk

Solna stads byggnadsnämnd har nyligen beslutat bevilja bygglov åt 50 parkeringsplatser²⁴ med svart asfalt på en orörd gräsmatta i omedelbart anslutning till det ovan nämnda kulturhistoriska området. Gräsmattan används idag till rekreation och lek och enligt tidningen *Vi i Solna*²⁵ har grannar och bostadsrättsföreningar förgäves protesterat mot nämndens beslut²⁶.

Styrelsen i Brf Brunnsviken har inte blivit informerad av Solna stad om bygglovets och driver inte detta ärende. Vi kan emellertid konstatera

- att byggnadsnämnden beviljar bygglov åt svart asfalt på en grön gräsmatta i omedelbar närhet till områden med kulturhistorisk värdefulla miljöer; Bergshamra by, Bergshamra koloniområde och Tivoli udde.
- att fler parkeringsplatser i nationalstadsparken torde innebära mer biltrafik i Bergshamra²⁷.
- att byggnadsnämnden avstyrker bygglov åt svarta solpaneler liggande på flacka tak på befintliga höga hus. Skälet är bland annat områdets kulturhistoriska värde. Ett krav är att solpaneler ska vara röda likt tegeltaket.
- att solpaneler syftat till att producera förnybar el i Bergshamra.
- att byggnadsnämnden inte krävt att den *svarta* asfalten ska "harmoniera" med den *gröna* gräsmattan.
- att byggnadsnämnden anger i sin argumentation för att avstyrka våra solpaneler en hänvisning till PBL 4 kap. 7§²⁸, en text som handlar om "Markreservat och allmänna platser" och torde vara mer hänförligt till gräsmattor än till tak på höghus.

Solna stads bygglovsbeslut upplevs ytterst ologiska.

I Bergshamra finns många byggnader ritade av P Benkö och R Berg, Riksbyggen Konsult. Byggnadsnämnden anser att "Takens samstämda utformning med röda flacka tegeltak är av stor betydelse för upplevelsen den enhetligt gestaltade bebyggelsen i området."

Av säkerhetsskäl finns på dessa tak uppförda stora aluminiumfärgade ställningar med tillhörande meterhöga räcken.

Styrelsen har inga synpunkter på andra byggnaders tak utan utgår från att det finns goda skäl. Vi kan emellertid konstatera

- att byggnadsnämnden vid sin avstyrkan av våra solpaneler, som för övrigt är 1 dm höga då de monteras liggandes längs takets flacka lutning, inte noterat annan takmontering då bedömt den "stora betydelsen för upplevelsen den enhetligt gestaltade bebyggelsen i området".
- att byggnadsnämnden inte krävt att Brf Brunnsvikens solpaneler ska vara aluminiumfärgade²⁹.

Solna stads bedömningsgrund upplevs ologisk.

4 Justerad installation av solpaneler

Solna stads byggnadsnämnd kräver att solcellspanelerna ska ha röd kulör som harmonierar med tegeltaket.

Med de ovan beskrivna skälen som grund samt vid konsultation med solcells företag bedömer styrelsen att kravet inte är relevant och inte heller teknisk och ekonomisk genomförbart inom överskådlig tid³⁰. Styrelsens ansökan kvarstår om att montera sådana panelerna som *idag finns på den svenska marknaden*, svarta och monokristallina, vilka monteras längs takets lutning på ca 20 grader.

Byggnadsnämnd kräver vidare att panelerna ska inordnas i takfallet och vara indragna minst en tegelpanel längd från takfot, taknock och vindskivor.

Detta krav ska beaktas så långt det är teknisk möjligt för installationen. Enligt solcells företaget är det gängse standard inom branschen, inte minst på grund av vindfång. Vi vill dock peka på att den exakta placeringen av solpanelernas infästningsanordningar uppe på taket avgörs av solcells företaget och följer standard inom branschen.

Nämnden kräver slutligen att panelerna ska utföras med enhetliga sammanhängande rektangulära eller kvadratiska former.

Detta krav ska följas. Styrelsen har tolkat nämndens noteringar med tuschpenna på ritningarna och ny placering återfinns i ritningsbilagorna. Det gör att ansökan nu omfattar 257 kvm solpaneler vilka har en sammanlagt effekt på 41 kW. Förväntad produktion av förnybar el är 35 000 kWh.

5 Fortsatt process

Styrelsen har vid sitt möte den 25 april beslutat sända detta brev enligt en bred sändlista. Beroende på svaret från Solna stads byggnadsnämnd kommer styrelsen vid möten i maj eller juni fatta beslut om att antingen påbörja installationen och därmed påbörja en förnybar framtid eller att överklaga stadens beslut vid ett avslag³¹.

I brev från byggnadsnämnden den 28 februari nämns att "Platsbesök kan komma att utföras under ärendets handläggning". Styrelsen har inte blivit underrättad om något sådant besök men välkomnar representanter från Solna stadshus att besöka Bergshamra och Brf Brunnsviken.

Styrelsen välkomnar även besök från bostads- och digitaliseringsminister Peter Eriksson och från förtroendevalda politiker i Solna stads byggnadsnämnd. Om staden innan dessa besök färdigställt kartan med observationspunkter som styrelsen krävt kan vi tillsammans bilda oss en uppfattning huruvida solpanelerna på höghusen bedöms påverka den kulturhistoriska miljön i området. Vi kan också besöka Pipers väg och se den gräsmatta som uppenbarligen snart ska asfalteras.

Om Solna stads byggnadsnämnd beviljar bygglov så att vi kan producera miljövänlig solenergi redan i sommar³² ska vi naturligtvis inspirera och stödja andra i en förnybar och hållbar riktning. Vi har redan anmält oss till solenergiseminarier den 11 maj i Solna stadshus.

6 Kontaktuppgifter

Svar från Solna stad tar vi tacksamt emot på vår adress i Solna, inte till vår faktureringsadress i Sundsvall.

Frågor från personer och företag/organisationer på sändlistan, och från övriga intresserade, kan vänligen ställas till:

Styrelsen, för övergripande frågor, syfte, mål och ekonomi etc.

- styrelsen@brunnsviken.se

Solgruppen inom föreningen, för detaljer kring solprojektet, olika överväganden, beräkningar och tips & råd för en bostadsrättsförening som vill producera el från solen.

- sol@brunnsviken.se

Svea Solar i Solna för mer tekniska frågor kring våra solpaneler, installation, växelriktare men även elcertifikat och andra kontakter med nätägare.

- www.sveasolar.se

Svenska Solenergi - en branschförening, som med cirka 160 professionella medlemmar representerar såväl den svenska solenergiindustrin som de forskningsinstitutioner som verkar inom solenergiområdet.

- www.svensksolenergi.se

Det finns även en möjlighet att besöka ett seminarium den 11 maj i Fullmäktigesalen i Solna stadshus där Energi- & Klimatrådgivningen ger opartisk och kostnadsfri rådgivning. Rubriken är "Nyfiken på solenergi? Så går det till från idé till färdig anläggning"³³.

- www.energiradgivningen.se

Fotnotsförteckning

¹ Elförbrukningen var i genomsnitt 277 MWh/år under de sex åren 1999-2004. 220 MWh/år under de sex åren 2005-2010. 157 MWh/år under de sex åren 2011-2016.

² Arearedovisning:

Enhet kvm	Byggn area	Solpanel area	Andel panel
Hus E1 (BA 49)	650	141	22%
Hus E11 (BA 175)	1 077	116	11%
Totalt E1 och E11	1 727	257	15%

Fastigheten Vetet 1	14 626	257	1,8%
---------------------	--------	-----	------

³ Med nuvarande låga elpris. I framtiden kan elpriset komma att ändras, och därmed förtjänsten. En osäkerhet är naturligtvis om elpriset sjunker eller stiger när kärnkraften börjar avvecklas inom några år, samtidigt som elbilar blir allt vanligare.

⁴ Solna stad har en miljöpolicy där det framgår "Hela Solna stads organisation har ett gemensamt ansvar för att de mål och strategier som läggs fast i policyn blir verklighet. Nämnder och styrelser ska bryta ned de övergripande målen och strategierna till åtgärder, som är anpassade till respektive ansvarsområde samt arbeta in dessa i sina verksamhetsplaner."

I Strategin för Solna stads miljöarbete 2016-2019 framgår det under punkten *Effektiv energianvändning*: "Förutom energieffektivisering ska staden arbeta för att öka användningen av förnyelsebar energi. Staden äger två tredjedelar av företaget Norrenergi, som levererar fjärrvärme- och fjärrkyla för såväl befintlig som planerad bebyggelse till invånarna i Solna och Sundbyberg. Norrenergi använder 99 procent förnyelsebara bränslen och är certifierat som "bra miljöval" av Naturskyddsföreningen, vilket innebär att de uppfyller högt ställda miljökrav. Staden ska arbeta för att den höga anslutningsgraden till miljövänlig fjärrvärme av byggnader i Solna bibehålls. Staden ska även ha en fortsatt öppenhet för alternativa energikällor som solceller, vindkraft och geotermi med många småskaliga lösningar inom befintlig och ny bebyggelse."

⁵ Proposition om historiskt klimatpolitiskt ramverk överlämnas till riksdagen.

<http://www.regeringen.se/pressmeddelanden/2017/03/proposition-om-historiskt-klimatpolitiskt-ramverk-overlamnas-till-riksdagen/>

- Klimatlagen är historisk och innebär ett epokskifte för Sverige. Precis som vi ska ha ordning och reda i finanspolitiken så behövs ordning i klimatpolitiken. Det här är den viktigaste reform som vår generations politiker kommer att göra för Sveriges unga, våra barn och barnbarn. Sverige ska bli ett av världens första fossilfria välfärdsländer, säger statsminister Stefan Löfven.

<http://www.regeringen.se/pressmeddelanden/2017/02/regeringen-foreslar-historisk-klimatreform-for-sverige/>

⁶ Boverket ska utreda fler undantag på krav om bygglov.

<http://www.regeringen.se/pressmeddelanden/2017/03/boverket-ska-utreda-fler-undantag-pa-krav-om-bygglov/>

⁷ Uppdrag att utreda ytterligare undantag från krav på bygglov samt se över kraven på anmälan enligt plan- och byggförordningen (2011:338).

<http://www.regeringen.se/regeringsuppdrag/2017/03/uppdag-att-utreda-ytterligare-undantag-fran-krav-pa-bygglov-samt-se-over-kraven-pa-anmalan-enligt-plan--och-byggforordningen-2011338/>

⁸ Byggnadsnämndens reglemente. Kommunfullmäktige fastställer reglemente och överlämnar därmed åt nämnderna att ansvara för skilda verksamhetsområden, uppgifter och arbetsformer. Byggnadsnämnden reglemente gäller från och med 1 januari 2015 och tills vidare. Uppgiften till nämnden om att reformera och förenkla reglerna finns i § 3 Specialuppgifter.

⁹ Även hyresfastigheter exkluderas från regelförenklingen vilket sammanlagt med brf omfattar en stor majoritet av människorna boende i Solna. För en och två-bostadshus som nu befrias från bygglov för solceller finns det dock 14 nya villkor som måste uppfyllas. För de få villor som finns i Bergshamra som uppfyller 13 av villkoren faller befrielsen på att hela Bergshamra ligger i Nationalstadsparken. Därmed har Byggnadsnämnden inte åstadkommit en enda regelförenkning för solceller i Bergshamra sedan 1 januari 2015.

¹⁰ Energimyndigheten om solceller 2016-07-12.
<http://www.energimyndigheten.se/fornybart/solenergi/solceller/>

¹¹ Källa för bilden är Klimatrådgivningen i Gävleborg men samma diagram finns även i Energimyndighetens rapport "Förslag till strategi för ökad användning av solen".
<http://energioklimat.se/tag/solenergi/>

¹² Ett exempel är Eslövs kommun som skriver "Eslövs Energi- och klimatplan innehåller målet att kommunorganisationen ska bli fossilfri till 2020 och ett led i detta arbete är att främja utbyggnaden av solceller och solfångare i kommunen." De konstaterar också "Eftersom solenergianläggning (solceller eller solfångare) inte finns med på listan över när bygglov krävs för andra anläggningar än byggnader enligt Plan och Byggförordningen (PBF) (2011:338) kan kommunen inte kräva bygglov för solenergianläggningar som anläggs på marken."
<http://www.eslov.se/download/18.6ea04c7a149988dbdb6800049518/Bygglov+för+solenergianläggningar+-+Beslut.pdf>

¹³ Linköping skriver "I Linköping vågar vi satsa stort och idag sker det strategiska miljöarbetet till stor del i att göra Linköping till en koldioxidneutral kommun år 2025. Det krävs olika åtgärder för att komma dit så som att arbeta med hållbara transporter och effektivisera energianvändningen. En del av detta arbete är också att använda mer förnyelsebar energi så som sol, vatten och bioenergi. Att ta tillvara solenergin genom att använda solceller och solfångare är ett steg mot målet. Därför har kommunen tagit fram en solkarta där du enkelt kan se hur förutsättningarna är för att nyttja solenergi på en byggnad. När du sedan söker bygglov för solenergianläggningar behöver du inte heller betala någon avgift för lovet."
<http://www.linkoping.se/bygga-bo-och-miljo/bygga-nytt-andra-eller-riva/sok-bygglov/>

¹⁴ Utredning om skillnader i bygglovskrav för solpaneler i Mälardalens kommuner:

Anders Solberg som är bygglovschef på Strängnäs kommun intervjuades för att få mer information om varför de har valt att ta fram riktlinjerna, hur de gick till väga och vad det har lett till. Han menar att det fanns en otydlighet både för medborgare och personal på bygglovsenheten om vad som gäller avseende solpaneler och bygglovsplikt/ej lovligt för dessa. I Strängnäs var det ett politiskt initiativ att ta fram riktlinjer. Hans råd till andra kommuner för att underlätta övergången till förnybara energikällor som solenergi är att "förenkla och tydliggöra vad som gäller för solcellsmontering. Vad är lovpliktigt och vad kan du göra utan lov etc. Det är också viktigt att tydliggöra vilken inställning kommunen har till åtgärden och även vara föregångare med goda exempel på kommunala anläggningar."

<http://framtidenssolel.se/files/files/201704/Skillnader-i-bygglovskrav-solpaneler.pdf>

¹⁵ Bengts nya villablogg, solceller på varje hus i framtiden.
<http://bengtsvillablogg.info/2017/04/01/ny-statistik-for-solceller-minst-141-mw-installerat-i-sverige/>

¹⁶ Översiktsplan 2030, antagen av kommunfullmäktige i Solna den 21 mars 2016, kartor och områden på sidorna 70-71.

¹⁷ PBL 8 kap. 13 § En byggnad som är särskilt värdefull från historisk, kulturhistorisk, miljömässig eller konstnärlig synpunkt får inte förvanskas.

Första stycket ska tillämpas också på

1. anläggningar som är bygglovspliktiga enligt föreskrifter som har meddelats med stöd av 16 kap. 7 §,
2. tomter i de avseenden som omfattas av skyddsbestämmelser i en detaljplan eller i områdesbestämmelser,
3. allmänna platser, och
4. bebyggelseområden.

PBL 16 kap. 7 § Regeringen får meddela föreskrifter om att det, utöver det som följer av 9 kap. 2-7 §§, krävs bygglov för

1. skyltar och ljusanordningar, och
2. andra anläggningar än byggnader, om anläggningarna genom sin storlek eller funktion kan ha en betydande inverkan på omgivningen.

Genom att Solna stad hänvisa till denna paragraf, är det stadens uppfattning/önskan att regeringen skulle meddela föreskrift om att *skärpa kraven på bygglov för solpaneler?*

¹⁸ PBL 8 kapitel med rubriken "Krav på byggnadsverk, byggprodukter, tomter och allmänna platser" och under rubriken "Underhåll och varsamhet".

17 § Ändring av en byggnad och flyttning av en byggnad ska utföras varsamt så att man tar hänsyn till byggnadens karaktärsdrag och tar till vara byggnadens tekniska, historiska, kulturhistoriska, miljömässiga och konstnärliga värden.

¹⁹ Det kulturhistoriska värdet skulle kunna härledas till kolonirörelsen strävan efter självhushållning och att producera på egen hand. Kolonisten kan nu komplettera sin egenproduktion av miljövänlig potatis och äpple med egenproducerad och miljövänlig energi.

²⁰ Solna stad bygglov BND/2015:241.

²¹ Brf Brunnsviken ansökan till Solna stad BND/2017:29 per den 12 februari, dokument "170212 Fotografier E1 och E11". Innehåller 20 fotografier på hus E1 och E11 från markplan samt översiktskarta och situationsplan.

²² Fotografi nr 1 som exempel, det finns förklarande text till samtliga 20 fotografier i ansökan.



²³ PBL 2 kap. 6 § Vid planläggning, i ärenden om bygglov och vid åtgärder avseende byggnader som inte kräver lov enligt denna lag ska bebyggelse och byggnadsverk utformas och placeras på den avsedda marken på ett sätt som är lämpligt med hänsyn till

1. stads- och landskapsbilden, natur- och kulturvärdena på platsen och intresset av en god helhetsverkan,
2. skydd mot uppkomst och spridning av brand och mot trafikolyckor och andra olyckshändelser,
3. åtgärder för att skydda befolkningen mot och begränsa verkningarna av stridshandlingar,
4. behovet av hushållning med energi och vatten och av goda klimat- och hygienförhållanden,
5. möjligheterna att hantera avfall,
6. trafikförsörjning och behovet av en god trafikmiljö,
7. möjligheter för personer med nedsatt rörelse- eller orienteringsförmåga att använda området, och
8. behovet av framtida förändringar och kompletteringar.

Första stycket gäller också i fråga om skyltar och ljusanordningar.

Vid planläggning och i andra ärenden samt vid åtgärder avseende byggnader som inte ingår i ett ärende enligt denna lag ska bebyggelseområdets särskilda historiska, kulturhistoriska, miljömässiga och konstnärliga värden skyddas. Ändringar och tillägg i bebyggelsen ska göras varsamt så att befintliga karaktärsdrag respekteras och tillvaratas. Lag (2014:477).

²⁴ Parkeringsplatserna ska användas av ett företag, inte av boende i Bergshamra.

²⁵ Vi i Solna: "P-platser mitt i nationalstadsparken" 2017-01-05.

<http://www.stockholmdirekt.se/nyheter/pplatser-mitt-i-nationalstadsparken/repdpnplC!9lvYKkvsIHajPetsVUmw/>

Vi i Solna: "P-platser mitt i nationalstadsparken" 2017-04-03.

<http://www.stockholmdirekt.se/nyheter/pplatser-i-nationalstadsparken/repdpnqdc!6mi31fA3X6trFefNn2j18g/>

²⁶ Alla turer i detta ärende beskrivs inte här. Det viktiga i sammanhanget är om byggnadsnämnden i sitt slutliga beslut *beviljat* eller *avslagit* bygglovet, helt oaktat vilka påtryckningar man anser sig haft och medveten eller inte om att man därmed låter andra överklaga det egna beslutet.

²⁷ Bergshamra har redan en utmärkt kollektivtrafik med både tunnelbana och bussförbindelser.

²⁸ PBL 4 kap. 7 § Kommunen ska vara huvudman för allmänna platser. Kommunen får dock, om det finns särskilda skäl för det, i detaljplanen bestämma att huvudmannskapet i stället ska vara enskilt för en eller flera allmänna platser. Lag (2014:900).

²⁹ På föreningens tak finns redan en stor mängd aluminiumfärgade säkerhetsinstallationer monterade. De fläktkåpor som finns monterade på taken är svarta.

³⁰ Citat: "Röda solpaneler på den svenska marknaden är lika vanliga som grön asfalt". Det är inte rimligt att kräva att solpaneler, eller andra installationer som säkerhetskonstruktioner för den delen, på tak måste ha takets färg. Föreningen har dessutom två olika röda kulörer på betongpannorna på taken.

³¹ Särskild notering kommer att göras av varje förtroendevald politikers enskilda beslut i byggnadsnämnden oavsett om Solna stad beviljar eller avslår vårt bygglov. Intresserade Solnabor och andra kan se resultatet på föreningens hemsida fram till och med den 9 september 2018.

³² Bara under maj månad skulle vi kunna producerat 5 500 kWh solel, till ett värde av ca 6 000 kr.

³³ I Stockholmsområdet är energi- och klimatrådgivningen samordnad av Energikontoret Storstockholm och i huvudsak finansierad av Energimyndigheten. 27 kommuner samarbetar för att effektivisera rådgivningen.

<https://www.esmaker.net/nx2/Public/regForm.aspx?pid=8d0f5a32-da55-41dc-b972-9db39ba3eda6>